

Le Mag

HAUTE-CORRÈZE COMMUNAUTÉ

07
été 2021

Le magazine de **votre** communauté de communes

En bref

Concilier sylviculture
et milieux aquatiques

Portrait

Jimmy Condaminas,
réalisateur à suivre

Découvertes

Le viaduc des
rochers noirs

À la une

Comment rendre le territoire attractif ?



Plein cadre



En bref



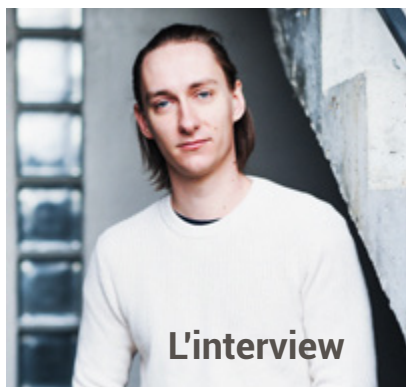
Ils font bouger la Haute-Corrèze



À la une : comment rendre le territoire attractif ?



Destination Haute-Corrèze



L'interview

En bref 04

Pour une exploitation forestière respectueuse des milieux aquatiques
Les animations hors les murs de la médiathèque
Participez à la création du portail territoire

Plein cadre 06

Un territoire plein de charme

Ils font bouger la Haute-Corrèze 08

Graphic Artense
Vono Serrures
La bouchée locale
Paumes vertes
Scierie Feuillade & ADML
Entreprise Chaumeix

Comment rendre le territoire attractif ? 11

Un pilier du projet de territoire
Bienvenue dans votre nouvelle vie !
Des outils pour les entrepreneurs
Attractivité et marketing territorial
Une santé en proximité
Des aides pour attirer de nouveaux soignants
Un projet, des solutions adaptées pour l'habitat
Le cadre de vie au coeur de l'aménagement
Gestion des milieux aquatiques
Anticiper les changements climatiques
Pour un temps libre 100 % vivant !

L'interview 18

Jimmy Condaminas, réalisateur à suivre

Destination Haute-Corrèze 26

Le viaduc des rochers noirs

Agenda 27

Comment rendre le territoire attractif ? C'est une question essentielle à laquelle Haute-Corrèze Communauté répond au travers son projet de territoire et ses actions. Dans ce 7^{ème} numéro, Le Mag vous propose d'explorer les travaux engagés par votre collectivité pour un territoire attractif. C'est un sujet majeur sur lequel les élus locaux sont à pied d'œuvre et où les premiers résultats apparaissent. En effet, le nombre d'habitants sur les 71 communes de Haute-Corrèze Communauté est en augmentation sur les 18 derniers mois et nous pouvons collectivement nous en réjouir.

La communauté de communes déploie ses forces sur l'ensemble des thématiques qui sont les siennes, pour œuvrer à l'attractivité. De l'accueil de population aux outils pour les entrepreneurs, en passant par une santé de proximité, l'amélioration de l'habitat, la préservation de la ressource en eau et le développement des loisirs, la collectivité est sur tous les fronts !

Au-delà de ce sujet "À la Une", Haute-Corrèze Communauté met en lumière, à chaque édition, des acteurs économiques du territoire. Ici, la communauté de communes vous présente 6 entreprises aux domaines d'activités variés qui contribuent à dynamiser la Haute-Corrèze.

Pour ce numéro estival, l'office de tourisme communautaire vous invite à (re)découvrir le viaduc des rochers noirs et ses richesses. Enfin, partez à la rencontre de Jimmy Condaminas, jeune acteur et réalisateur originaire de Merlines, qui explique son parcours et sa participation au Nikon Film Festival. Des pépites à mettre en valeur pour faire savoir que notre territoire est vivant, préservé et dynamique !

Excellente lecture,

Pierre Chevalier
président de
Haute-Corrèze Communauté

Toutes les interviews pour réaliser ce magazine ont été faites dans le respect des règles sanitaires en vigueur. Les masques ont été enlevés uniquement lors de la prise de vues.

Le Mag HAUTE-CORRÈZE COMMUNAUTÉ

Direction

23 parc d'activité
du Bois Saint Michel
19200 Ussel
T. 05 55 95 35 38
contact
@hautecorreze
communaute.fr

**Directeur
de la publication**
Pierre Chevalier

**Directrice générale
des services**
Célia Escurat

Rédaction

**Directeur
de la communication**
Vincent Ratelade

Rédacteurs
Emmanuel Allicot
Sandrine Di Fruscia
Émilie Dubois
Frédérique Oudot

Administration

**Création graphique
Maquette**
Julien Trezeux

Impression
Maugein Imprimeurs
Tirage de ce numéro :
17 655 exemplaires

Distribution
Mediapost

Crédit photo

Haute-Corrèze
Communauté
Tourisme
Haute-Corrèze
Conseil départemen-
tal de la Corrèze
Théadamuse
VVF Haute-Corrèze
Adobe Stock

**Dépôt légal
à parution**
ISSN 2679-7046





Un projet aux multiples enjeux

Pour une exploitation forestière respectueuse des milieux aquatiques

La forêt et les milieux aquatiques sont deux composantes majeures du territoire. Pourtant, certaines pratiques sylvicoles peuvent altérer le fonctionnement des cours d'eau. Haute-Corrèze Communauté mène un projet afin de concilier les besoins des deux parties.



Journée de sensibilisation le 17 mai 2021

Bien gérée, la forêt peut avoir de nombreux effets positifs sur la ressource en eau : ralentissement de l'érosion des sols, infiltration et épuration des eaux, réduction des effets des inondations, source de biodiversité... En revanche, mal conduite ou mal raisonnée, elle a des impacts négatifs : diminution de l'ensoleillement nécessaire au développement de la vie aquatique, dégradation de la végétation naturelle des rives,

déstabilisation des berges et érosion des sols, risque de pollution chimique des eaux... Ces effets négatifs cumulés aboutissent à un dysfonctionnement de l'écosystème aquatique, à une altération de la qualité de l'eau, à la réduction de ses usages (eau potable, baignade, abreuvement du bétail). Ce qui peut entraîner des pertes économiques plus ou moins importantes.

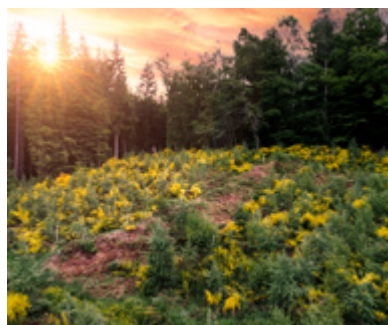
Afin de concilier sylviculture et protection des milieux aquatiques, Haute Corrèze Communauté développe des actions de sensibilisation des professionnels et futurs professionnels de la forêt aux potentiels impacts de leur activité sur les rivières. "Nous organisons des interventions dans les classes de BTS gestion forestière de l'Eplefpa de Haute-Corrèze (Meymac) pour faire progressivement changer les pratiques, en préconisant notamment l'éloignement des plantations des bords de cours d'eau " explique Manon Sourd, chargée de mission Gemapi*.

En complément de ce volet préventif, un chantier de restauration aura lieu sur 6 parcelles sur lesquelles des résineux avaient été plantés à moins de 5 m du lit de la rivière. Appartenant à des propriétaires privés, ces linéaires de rivières seront désenrésinés par la collectivité (qui prendra en charge l'abattage et le débardage de ces arbres).. Le produit de la vente du bois reviendra au propriétaire qui s'engage, en contre-partie, à ne plus replanter de résineux sur ces secteurs. L'objectif : rouvrir 1600 mètres de berges. "Pour ce volet, nous avons bénéficié du soutien technique du service forêt de la chambre d'agriculture de la Corrèze qui nous a aidés à cuber les bois, c'est-à-dire calculer le volume prévisionnel de la coupe. Le cabinet Coudert a été mandaté pour nous accompagner dans la rédaction du cahier des charges à destination de l'exploitant forestier en charge des travaux" précise Manon Sourd. Si l'expérience se révèle concluante, elle pourrait être étendue à d'autres secteurs dans les années à venir.

* gestion des milieux aquatiques et prévention des inondations

Des aides pour la plantation ou le reboisement

Haute-Corrèze Communauté accompagne les propriétaires forestiers dans la plantation ou le reboisement de leurs parcelles. La communauté de communes abonde financièrement le fonds forestier en Limousin (FFL) qui accompagne financièrement les propriétaires forestiers privés, personnes physiques ou morales réalisant une opération de plantation ou d'amélioration forestière dans un peuplement de résineux ou de feuillus.



L'aide apportée est de 300 € par hectare pour des travaux d'amélioration effectués par un prestataire professionnel et pour des travaux de plantation effectués par le propriétaire ou de **600 € par hectare** pour des travaux de plantation effectués par un prestataire professionnel. Elles sont attribuées pour une surface maximale de 5 hectares par an pour un même propriétaire.



Culture & lecture

Des animations gratuites tout l'été avec la médiathèque

Évadez-vous avec la médiathèque qui propose différentes animations gratuites dans le cadre de **Partir en Livre** sur le thème **Mer et Merveilles**. D'autres animations autour de la lecture publique seront proposées aux lacs de Ponty et de Sèchemailles et un appel à photos est lancé tout l'été.

EXPO | MARIUS, LE PETIT GABARIER CLANDESTIN DE LA DORDOGNE



du 3 juillet au 19 septembre | médiathèque (site d'Ussel)

Superbes aquarelles de Tanguy Crovisier et extraits du roman de Phillipe Marchegay qui raconte l'histoire d'un garçon embarqué sur une gabare descendant la Dordogne à la fin du 19^{ème} siècle.

EXPO | MAURILLE DE SILVERA



du 15 juillet au 31 août | médiathèque (site de Meymac)

Voyage en peinture dans une multitude de paysages, exotiques, marins ou tout simplement limousins avec Maurille De Silvera. Chaque toile mélangeant les styles figuratif et naïf, cette exposition offre un livre d'images, chacune ayant son histoire et sa propre vie.

ATELIER CRÉATIF | PEINTURE

mercredi 21 juillet de 14h à 17h30 | médiathèque (site de Meymac)

Initiation à la peinture avec l'artiste Maurille da Silveira dans le cadre son l'exposition estivale Atelier sur réservation. Les inscrits s'engagent à exposer leur tableau pendant 15 jours.

- 10 places atelier 5-10 ans de 14h à 15h30
- 10 places atelier à partir de 11 ans de 16h à 17h30

ATELIER CRÉATIF | MAQUETTE DE NAVIRE



samedi 14 août de 10h à 12h | médiathèque (site d'Ussel)

Atelier sur réservation à partir de 8 ans. 15 places disponibles.

ET AUSSI...

samedi 20 juillet à 15h30 : lectures dans le cadre de la journée gabaresque à Spontour pour les 70 ans du barrage de Bort les Orgues (cf. p27)

lundi 9 août à 18h : lectures musicales autour du Merveilleux et d'Alice au pays des merveilles à l'étang de Méouze (cf. p27)

Participez à la création du portail territoire

Rendre accessible les services publics à tout moment du jour et de la nuit, c'est bientôt possible ! Haute-Corrèze Communauté lance un projet de refonte de son site internet dans le but de créer un outil digital innovant pour l'attractivité du territoire, pour les communes et les habitants. Celui-ci devra :

- diffuser une image porteuse du territoire
- renforcer les liens avec les communes
- développer les services numériques à la population

Haute-Corrèze Communauté recueille les besoins et les souhaits des usagers en ce moment. Pour cela, **RDV avant le vendredi 9 juillet sur notre site internet (ou flashez le code ci-dessous) pour participer à la création du futur portail territoire.**

Pour les personnes qui le désirent, un panel d'usagers sera mis en place pour suivre le projet sur différentes phases : atelier créatif à la rentrée, choix de la maquette ou encore phase de test avant mise en ligne.

Le portail territoire sera un outil conçu pour et avec les habitants !



Plein cadre

Un territoire plein de charme...





- 01 Un marché de producteurs
- 02 Le lac de la Triouzoune vu du ciel
- 03 La Haute-Corrèze, paradis des sports de nature
- 04 L'immobilier à des prix accessibles à tous
- 05 Profiter de son temps libre...
- 06 Avec la fibre, le télétravail devient possible



Les acteurs du territoire

Ils font bouger la Haute-Corrèze

Graphic Artense à Bort-les-Orgues

Signalétique, communication et photographie



Thierry Audebert a ouvert le studio de communication visuelle Graphic Artense à Bort-les-Orgues.

Après un parcours de photographe à Riom-ès-Montagnes, il évolue avec une grande enseigne de l'Ain afin de promouvoir la photo numérique puis décide de se former dans une discipline complémentaire : la signalétique.

Thierry Audebert met ses 23 années d'expérience dans la communication et propose un panel d'offres : création de logo, cartes de visite, plaquettes, flyers, brochures, sans oublier la prise de vue photogra-

phique institutionnelle. "En me lançant sur Bort-les-Orgues, je ne pensais pas que mon activité décollerait à ce point. L'aide de Haute-Corrèze Communauté m'a permis d'investir sur du matériel de haute technologie très couteux mais indispensable à mon activité. Cela me permet de répondre au mieux à ma clientèle constituée de professionnels (artisans, commerçants et producteurs) et également des mairies et autres institutions".

Graphic Artense propose le marquage publicitaire de véhicules, l'habillage de vitrine, l'impression multi-supports grand format (vinyle, bâche, affiches, panneaux).

Vono Serrures à Saint-Pardoux-le-Vieux

Les clefs de la réussite

L'entreprise Vono Serrures a ouvert son activité à Saint-Pardoux-le-Vieux début 2020 et étend ses services du Cantal à la Creuse et bien entendu en Haute-Corrèze (dans un rayon de 50 km).

Frédéric Vono s'est spécialisé dans les services de pose et dépannage de serrures mais également dans l'installation de menuiseries PVC, bois et aluminium, porte de garage et volet roulant pour les particuliers comme

pour les professionnels. "J'ai lancé mon entreprise en mars 2020, juste avant le premier confinement, et mon activité a réellement débuté en juillet et depuis, elle ne désespère pas, autant sur les interventions que sur les commandes" comme l'explique son dirigeant Frédéric Vono. Assurant un service 24h/24 et 7 jours sur 7 (en cas de panne) Frédéric Vono s'appuie sur une expertise de 25 ans dans la menuiserie et l'agencement avec un service soigné.





La Bouchée locale à Magnat l'Étrange

Du pré à l'assiette

Des exploitants s'associent pour dynamiser l'offre locale

La Bouchée locale est un atelier de découpe de viande situé à Magnat-l'Étrange en Creuse. Construit en 2010, il est repris en 2021 par sept exploitants creusois qui créent leur société. L'entreprise propose de la vente directe au détail de viande bovine, veau de lait, agneau et porc bio. Les morceaux de viande sont découpés sur place par un boucher employé à temps plein et emballé sous vide pour la vente. L'atelier propose également une prestation de découpe pour des tiers : l'atelier est agréé d'une certification européenne et d'un

label de découpe bio. Les clients de la bouchée locale peuvent passer commande par téléphone ou via leur page Facebook ; les commandes sont à récupérer à l'atelier ou livrées lors de tournées.

Aujourd'hui, l'atelier propose non seulement une vente en direct sur rendez-vous mais aussi un approvisionnement auprès de revendeurs, restaurants, établissements scolaires et collectivités du territoire. La Bouchée locale prévoit la mise en ligne d'un site internet avec commande en ligne (livré par Chronofresh) pour développer son activité. "Cet atelier permet aux exploitants associés de mieux va-



lors de leurs animaux", témoigne Jérôme Ribière président de la structure. "Nous avons pour logique de faire vivre le territoire. Nous participons à alimenter les petits bourgs avec une viande locale de qualité".

La boucherie va bénéficier d'une aide de Haute-Corrèze Communauté de 6 500 € pour réaliser ses investissements.



Paumes vertes à Sarroux-Saint-Julien

Place au circuit court !

Un nouveau commerce de produits fermiers en circuit court.

Blandine Delmas a ouvert une boutique de produits locaux le 1er avril 2021. Le déclic a eu lieu lors du premier confinement où elle s'est questionnée sur son parcours professionnel. En un an, son projet a vu le jour à Sauliac dans la commune de Sarroux-Saint-Julien. "Mon objectif était d'apporter à la commune un espace d'attractivité économique et social" explique Blandine Delmas. Elle travaille aujourd'hui avec 40 producteurs en direct et propose dans sa boutique des produits bio ou fermiers, issus d'une production raisonnée : produits secs, fruits et légumes, produits laitiers, viandes, cosmétiques...

Pour ouvrir son commerce, Blandine Delmas a transformé le bâtiment qu'elle possédait, notamment dans un souci de respect des normes d'accessibilité. Elle a bénéficié de plusieurs aides dont celle de Haute-Corrèze Communauté pour l'investissement. "C'est appréciable de se sentir aidée et soutenue par les acteurs locaux" constate-elle. "Le bilan est très positif. Pour moi, Paumes vertes c'est une occasion de bien manger, se faire plaisir, à un prix raisonnable. Je vois les gens revenir, c'est signe non seulement de la bonne qualité des produits mais aussi d'un prix juste".

Paumes Vertes propose aussi un dépôt de gaz, l'achat de granulés à bois et un service occasionnel de livraison à domicile ou de préparation de commandes.



Scierie Feuillade à Saint-Rémy

L'entreprise ADML se développe et innove

David Grégoire, co-gérant de la société ADML spécialisée dans l'exploitation forestière basée à Poussanges, a repris la scierie Feuillade en novembre dernier dont il est devenu PDG.

Quand Jean-Michel Feuillade a commencé à préparer son départ en retraite il y a deux ans, il cherchait un repreneur pour la scierie fondée par son grand-père, Maxime, dans les années 30. "Michelle Chaumont, maire de la commune, m'a parlé du projet de la société ADML qui voulait s'installer dans le secteur. J'y ai vu une concurrence saine... qui s'est transformé, deux ans après, par une reprise de mon activité par David" explique Jean-Michel Feuillade avec le sourire.

"Nos familles se connaissent, complète David Grégoire, et j'ai appris par Haute-Corrèze Com-



munauté que Jean-Michel envisageait de transmettre son entreprise pour son départ en retraite. Grâce aux aides communautaires, nous allons pouvoir développer l'activité sur ce site". Afin de gagner en confort, les bureaux vont être agrandis. Le local comprenant le vestiaire, le réfectoire et la salle de réunion (actuellement en préfabriqué) va être reconstruit sous la forme d'un chalet en bois. Autre projet pour améliorer la productivité de la scierie : l'acquisition

d'un scanner 2D pour optimiser le sciage : "La grume est scannée et l'ordinateur calcule le meilleur sciage pour répondre à la commande. Cela permet de limiter les produits connexes comme les plaquettes ou la sciure qui ont une moindre valeur ajoutée, même s'ils sont valorisés. En scierie, il n'y a aucun déchet !". Le site de Saint-Rémy, spécialisé dans le sciage de résineux, emploie dix personnes et débite près de 600 m³ de bois scié par mois.



Chaumeix à Sornac

Jardin et animaux

Implantée en Creuse depuis les années 70, l'entreprise Chaumeix ouvre une nouvelle enseigne Kiriel à Sornac.

Ici, c'est le paradis du jardinier : graines, plants, outillage, petit matériel, produits d'entretien, vous trouverez forcément ce qu'il vous faut ! D'autres rayons sont proposés : animalerie (alimentation), vêtements de travail, conserverie et bientôt quincaillerie. Christophe Chaumeix, amoureux du Plateau de Millevaches, travaillait déjà beaucoup avec les agriculteurs du secteur et y a vu une opportunité pour développer son activité : "Le projet est né d'une rencontre avec le maire

en décembre dernier. Le temps de trouver le bon emplacement, nous avons ouvert la boutique en mars 2021. La communauté de communes nous a soutenus avec une aide de 12 500 € pour l'investissement immobilier et le matériel. Après trois mois d'exercice et, même si la pleine période d'activité ne commence que maintenant, nous sommes satisfaits". Christophe Chaumeix a embauché une personne à temps plein et mutualisé un commercial avec le magasin d'Aubusson. Avec un bassin de chalandise approchant les 3 000 foyers et 350 agriculteurs, gageons que l'entreprise a de beaux jours devant elle !

Pour un territoire attractif



De plus en plus de personnes ont envie de tenter l'expérience de "la vie au vert". Pourtant, si la campagne attire pour son côté reposant et plus zen que la ville, elle doit trouver des solutions et innover pour proposer des services de qualité. Comment faire en sorte que les gens aient envie de s'installer sur le territoire, d'y travailler, d'y faire grandir leurs enfants... ? De l'accueil des populations à la préservation de l'environnement, découvrez les actions communautaires en faveur de l'attractivité du territoire.



Un pilier du projet de territoire

Attirer des habitants oui, mais comment ?

Dès la naissance de Haute-Corrèze Communauté et la réalisation du Schéma de Cohérence Territoriale (SCOT, document donnant une vision du territoire à 15 ans), un constat sans équivoque a été posé : dans les 10 ans, le territoire a besoin de 3 000 actifs pour compenser les départs à la retraite. L'enjeu est de taille pour faire de la Haute-Corrèze un territoire actif, vivant, préservé et responsable.

Une réflexion participative

Dès 2017, le SCOT a donné le ton. La collectivité s'est organisée dès 2018, en lançant une démarche participative pour informer, sensibiliser les habitants et les élus aux enjeux. En ce sens, le projet de territoire qui en a découlé réaffirme les défis et les ambitions (cf. ci-contre) auxquels doivent dorénavant répondre les projets lancés. Il lance une réflexion sur l'affirmation de l'identité et de l'image du territoire. Parallèlement, la prochaine création d'un réseau local de partenaires permettra une connaissance exhaustive des nouveaux arrivants,

mais aussi une étude sur le développement de services de proximité.

Une politique d'accueil ensemble

Positionner la population comme "ambassadrice" du territoire sera un des enjeux majeurs de la démarche. Des journées d'intégration et des événements promotionnels seront mis en place. Les entreprises seront associées à ce projet. Une valorisation du savoir-faire sera réalisée afin d'attirer de nouvelles forces vives. Plus globalement, un recensement de l'offre du territoire sur les emplois, les activités, locaux professionnels... sera effectué (cf. page 15).

Diffuser, promouvoir le territoire

La promotion du territoire passera par la participation à des salons, la diffusion sur différents supports de communication traditionnels comme les réseaux sociaux, une campagne d'affichage, la presse ou innovants comme la création d'un portail territoire (site internet en faveur de la population).



4 piliers

Un **territoire actif** pour attirer de nouvelles populations et développer notre économie, notre tourisme

Un **territoire vivant** pour accueillir et favoriser l'épanouissement de nos populations

Un **territoire préservé** pour protéger et valoriser nos richesses

Un **territoire responsable** pour assurer un avenir durable au territoire



Flashez le code ci-dessus pour découvrir le projet de territoire



À la vitesse de la fibre

Conscient des enjeux que soulève l'accès au Très Haut Débit (désenclavement, dynamisme de l'économie locale, services numériques à la population), Haute-Corrèze Communauté s'est engagée dans le déploiement de la fibre sur ses 71 communes, sous l'impulsion du Département de la Corrèze, en investissant 1,14 millions d'euros (le syndicat de la Diège a investi 5 millions d'euros). À l'automne 2021, tous les habitants pourront accéder à la fibre, un atout majeur pour l'attractivité !

Pour tester votre éligibilité, RDV sur www.nathd.fr



Virginie Fechter et sa famille devant leur nouvelle maison

Bienvenue dans votre nouvelle vie !

Du Var à la Haute-Corrèze, un changement de vie réussi

Virginie Fechter est venue s'installer avec son mari et leurs 4 enfants âgés de 2 à 9 ans en Haute-Corrèze après le premier confinement en juin 2020. Un an après, ils viennent de poser leurs valises à Liginac dans leur nouvelle maison familiale.

"Nous avons connu la Haute-Corrèze parce que ma belle-mère passait ses vacances ici quand elle était petite fille. Une année, elle nous a proposés de venir avec elle, visiter la région. Nous avons été séduits par cette vie au vert et le côté paisible que la nature dégage. On s'est senti bien ici et les prix de l'immobilier nous ont convaincus de sauter le pas !".

Originaires de Marseille et Toulon, Virginie et Johann Fechter habitaient dans le Var. S'ils regrettaient déjà de ne pas avoir de jardin, le confinement de mars 2020 a achevé de les convaincre que leur vie était ailleurs : "Après nos va-

cances corréziennes, nous avons décidé de mettre notre maison en vente, explique Virginie. Six mois plus tard, nous pouvions vraiment envisager notre changement de département. J'ai commencé à chercher un emploi et travaillant comme aide-soignante, j'ai trouvé plusieurs opportunités dans le secteur médico-social. Quand j'ai su que j'étais retenue pour un poste à l'hôpital à Ussel, nous avons fait les valises et nous sommes installés ici. Après une première location à Saint-Etienne-aux-Clos, nous avons emmenagé dans un gîte à Roche-le-Peyroux, pas très loin de ma belle-famille qui nous avait suivis, le temps de chercher notre propre maison".

Et le coup de coeur n'a pas tardé ! Les Fechter ont fait l'acquisition d'une grande maison à Liginac, où les enfants pourront avoir une chambre chacun et un grand jardin pour courir, accueillir un poulailler et créer un potager. "On ne regrette pas une seule seconde notre choix.

Les enfants n'auraient jamais pu connaître la liberté qu'ils ont ici si nous étions restés dans notre ancienne vie. Et il faut bien reconnaître que tout est plus simple et accessible. Par exemple, quand j'ai voulu inscrire les enfants à l'accueil de loisirs de Haute-Corrèze Communauté, j'ai rapidement rencontré le responsable du secteur qui nous a présentés le fonctionnement, les activités organisées. C'est une ambiance familiale que les enfants apprécient vraiment". Prochain projet pour Virginie et sa famille : installer le poulailler dans le jardin !

Chiffres clés

125 nouveaux foyers
chaque année

275 nouveaux habitants
estimés par an

3000 nouveaux actifs
à attirer d'ici 2030



Des outils pour les entrepreneurs

Le Pôléco, guichet des entrepreneurs



Les porteurs de projets trouveront au Pôléco tous les services économiques du territoire de Haute-Corrèze Communauté. Cela permet de répondre efficacement à leurs besoins et de les accompagner tout au long de leur développement.

Un projet de développement, de création, de reprise ou modernisation de votre entreprise ? Il se situe sur l'une des 71 communes de Haute-Corrèze Communauté ? Le Pôléco est le guichet unique chargé d'accueillir, de conseiller et d'orienter tout porteur de projet. L'humain et la satisfaction de l'utilisateur caractérisent au mieux l'accompagnement sur mesure qui est proposé. *"Quand j'ai créé ma structure, cette aide m'a permis de me lancer plus sereinement et d'investir dans du matériel innovant, indispensable à mon activité"* explique Mathieu Delbos, gérant des Granulés du Plateau, installé en mai 2020 à Meymac. Les acteurs sur place ont un rôle de conseil passant par l'étude du projet et sa faisabilité. Une fois ciblé et validé, l'accompagne-

ment débute par le montage d'un dossier, la recherche de financements, de locaux ou de terrains ou d'hébergements temporaire (pépinière et hôtel d'entreprise). Patrick Borie, entrepreneur de travaux publics à Ussel, a bénéficié d'un accompagnement du Pôléco en 2021 : *"J'ai pu être orienté vers des aides financières régionales qui m'ont permis d'investir dans un tractopelle à guidage 3D innovant"*.

Haute-Corrèze Communauté, via le Pôléco a pour objectif de développer le tissu économique local en proposant un accompagnement, des aides financières, des espaces de coworking, la location de salle de réunion et des bureaux de rendez-vous meublés ou en pépinière.



Au cours de la première année de fonctionnement, près de 1 600 personnes ont franchi la porte du Pôléco. Ce guichet unique permet un gain de temps pour les porteurs de projets en organisant des rendez-vous mutualisés avec la chambre de commerce et d'industrie, l'office de commerce et d'artisanat de Haute-Corrèze, le pays Haute-Corrèze Ventadour.



Chiffres clés

600 000 € distribués chaque année

21 dispositifs d'aides pour **9** filières soutenues :

AGRICULTURE, ARTISANAT, TOURISME, COMMERCE, SERVICE, INDUSTRIE, BOIS FORÊT, SILVER ÉCONOMIE, ÉCONOMIE SOCIALE ET SOLIDAIRE

Attractivité et marketing territorial

Répondre aux enjeux de l'emploi

Le territoire a un taux d'emploi de 108 %. Ce pourcentage signifie que le nombre d'emplois est supérieur au nombre d'actifs susceptibles de les pourvoir. Stéphane Millet, chef de projet attractivité du territoire, évoque la stratégie en cours de déploiement pour attirer de nouveaux actifs.

"Afin de travailler sur l'attractivité de notre territoire, nous allons déployer un plan d'actions comportant 3 grands piliers : la création d'une identité visuelle du territoire (qui verra le jour dans les prochains mois), une Gestion Prévisionnelle des Emplois et des Compétences du Territoire (GPECT), et le développement d'une politique d'accueil globale des nouveaux arrivants".

Dès 2017, le Schéma de Cohérence Territoriale a démontré que notre territoire doit attirer 3 000 actifs dans les 10 prochaines années pour compenser les départs en retraite. Intégrant cette réalité, les élus ont, dans leur projet de territoire, mis en place des mesures pour endiguer ce phénomène. L'une des actions

les plus marquantes est la mise en place d'une GPECT.

"La GPECT va nous permettre d'obtenir une photo à l'instant T de notre paysage économique. À travers des rendez-vous et des enquêtes avec les chefs d'entreprise locaux, nous pourrions collecter des données précises sur la pyramide des âges dans les entreprises, sur les métiers en tension et sur les besoins de nos filières. Avec cette enquête de terrain, les élus pourront définir des plans d'actions à moyen et long termes pour inverser la tendance sur le marché de l'emploi. Ils pourront également travailler sur les moyens pour attirer de nouvelles ressources humaines pour nos entreprises à l'intérieur ou à l'extérieur de notre territoire".

Cette analyse fine, qui s'étalera sur une année, débutera au second semestre 2021 par un travail en synergie avec les chambres consulaires et nos acteurs économiques locaux. En parallèle, un travail avec les organismes de formation locaux devrait permettre d'ancrer les



jeunes sur le territoire et leur donner envie d'y travailler par la suite.

Grâce à cette étude prospective, le territoire va se doter d'une connaissance précise du besoin d'actifs à court, moyen et long terme. Ceci permettra, d'une part, de conserver la pérennité des entreprises locales en leur offrant des ressources qualifiées, et d'autre part, d'attirer de nouvelles familles avec l'émergence de nouvelles formations et de nouvelles filières.

"Avec cet outil, lorsqu'une famille nous contactera en présentant son projet de déménager en Haute-Corrèze, nous pourrions lui indiquer où elle pourra trouver un emploi dans le domaine d'activité souhaité. L'objectif final est de faciliter l'installation et répondre aux besoins des futurs nouveaux habitants".

Soutenir les nouvelles filières :

l'exemple du chanvre thérapeutique

La filière du chanvre thérapeutique présente des potentiels importants que ce soit en termes d'emplois mais aussi en matière de recherche et de développement, de formation, de santé et de diversification agricole. Haute-Corrèze Communauté mise sur le développement des filières de production de chanvre thérapeutique qui pourraient se révéler porteuses pour le territoire. À Féniers, la société d'exploitation Cannapole 23 loue le site intercommunal pour installer trois types de cultures de la plante "en intérieur", "sous serre" et "plein champ", implanter un espace d'extraction et de transformation sur le site. D'autres projets de culture du chanvre thérapeutique sont à l'étude, comme à Saint-Martial-Le-Vieux, adossé au méthaniseur actuel.



Une santé en proximité

Faciliter l'accès aux soins

Huit maisons ou centres de santé maillent le territoire, regroupant différentes spécialités et organismes. Certaines sont gérées à l'échelle communale, par Haute-Corrèze Communauté ou par le Département.

Le milieu rural est souvent caractérisé par un déficit de professionnels de santé - médecins en particulier - et un isolement de beaucoup de professionnels

dans leur pratique quotidienne. En Corrèze, si l'offre hospitalière et médico-sociale est bien répartie et satisfaisante, l'accès aux soins de proximité en médecine générale

est une réelle problématique. De plus, le bassin de vie de Meymac est classé en zone déficitaire par l'Agence Régionale de Santé Nouvelle Aquitaine (ARS).

C'est pour pallier ces problèmes et assurer un service équitable que les collectivités publiques de Corrèze ont mis en place différentes solutions pour répondre aux besoins de la population : maisons de santé, centres de soins, réseau de professionnels... Des solutions d'aides à l'installation sont également proposées aux professionnels (cf. page suivante).



Corrèze Santé

Pour répondre aux difficultés d'accès aux soins de proximité en médecine générale, le Département a créé un centre départemental de santé qui déploie des médecins dans les zones déficitaires.

CENTRE DÉPARTEMENTAL de SANTÉ
CORRÈZE SANTÉ
 CONSULTATIONS DE MÉDECINS GÉNÉRALISTES
Pour prendre rendez-vous
ÈGLETONS
 11 RUE DU MOURICOU
NEUVIC
 3 RUE DES GANOFFES
MEYMAC
 6 BOULEVARD DU ROUSSILLON

0 805 29 19 09 Service à tarif réduit
Secrétariat médical des Centres à ÉGLETONS

USSEL
 11 RUE DU GÉNÉRAL ANTONY PROLZERGUE
 05 55 72 26 11

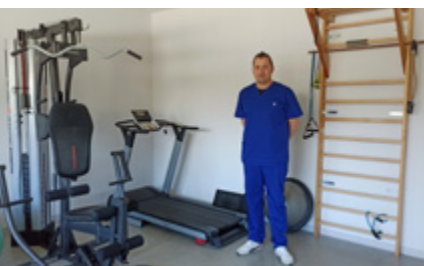
CORRÈZE
 LE DÉPARTEMENT
 Santé

ARS www.corrèze.fr

Des aides pour attirer de nouveaux soignants

Financer le matériel pour faciliter l'installation

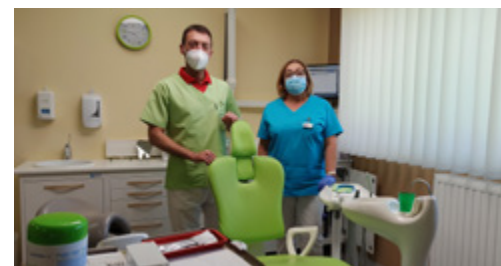
Dans la maison de santé à La Courtine, Alexandru Roman, kinésithérapeute, et Gabriel Rosu, dentiste, ont bénéficié d'aides pour l'investissement matériel de leur cabinet. Ils témoignent.



"Quand je suis revenu du Sud de la France pour m'installer à La Courtine en 2015, la communauté de communes a financé l'achat du matériel professionnel dont j'avais besoin

pour me développer : une table de massage, un tapis de course, un vélo d'appartement et un espalier pour un montant de 3 600 €. Ici, j'apprécie d'être au contact d'autres professionnels, nous nous entendons bien, c'est très agréable de venir travailler. Étant le seul kiné à 20 km à la ronde, mon agenda s'est vite rempli et j'ai pu m'associer à deux autres confrères du fait que je bénéficiais de trois salles de travail à la maison de santé".

"En 2017, un confrère médecin généraliste m'a dit que la maison de santé recherchait un dentiste. Je me suis installé en France par la même occasion et Haute-Corrèze Communauté a financé le matériel pour équiper le cabinet. J'ai bénéficié d'une aide de près de 30 000 euros et d'un report de mensualités, le temps que je constitue ma patientèle. Il y a une bonne équipe ici, on ne se sent pas du tout isolé grâce à la diversité des professionnels présents dans la maison de santé. Je suis heureux d'avoir sauté le pas pour m'installer à La Courtine".



Des projets au centre hospitalier d'Ussel

Yoann Balestrat est le nouveau directeur du centre hospitalier de Haute-Corrèze (CHHC) à Ussel, de celui de Bort-les-Orgues et de l'Ehpad d'Eygurande et Michèle Nouaille préside la commission médicale d'établissement du CHHC. Ensemble, ils travaillent au développement de l'hôpital. "Je suis convaincu que l'établissement a un avenir au regard de sa position géographique. Il répond à de réels besoins en santé sur le territoire de la Haute-Corrèze. C'est pour cette raison que j'ai fait le choix de venir ici" explique le directeur. "Nous allons poursuivre la modernisation de certains services pour répondre au confort de nos patients. Nous souhaitons renforcer les avec d'autres établissements, accueillir de nouveaux médecins (éventuellement sur des temps partagés entre différentes structures), offrir des consultations de spécialistes dans nos locaux et éviter que les patients n'aient à se déplacer. Nous voulons aussi recréer des passerelles entre l'hôpital et la médecine de ville". Le docteur Nouaille complète : "Nos équipes sont très bien formées, engagées pour leur travail. Avec la proximité des écoles d'aide-soignants et de soins infirmiers, nous avons un pôle complet, performant et de grande qualité". Des projets prometteurs et innovants sont à l'étude pour lequel le directeur espère pouvoir bénéficier des enveloppes d'investissement au niveau national.





Un projet, des solutions adaptées

Accompagner la rénovation de l'habitat

Faire venir des habitants, c'est bien. Leur proposer une offre de logements adaptés à leurs envies et leurs besoins, c'est mieux ! C'est pourquoi Haute-Corrèze Communauté agit pour aider à la rénovation de l'habitat. Deux programmes (un de revitalisation rurale, un pour l'urbain) avec la même finalité : permettre aux propriétaires occupants et aux propriétaires bailleurs de bénéficier de conseils, d'aides financières et d'une assistance technique gratuite tout au long du projet de restauration de leur logement.

Remettre des logements vacants sur le marché

À Meymac, Virginie Gonzalez a créé, avec trois associés, un ensemble de quatre logements étudiants. *"Les étudiants peinent à se loger correctement sur le territoire. La colocation n'est pas forcément pratique pour travailler sereinement. Là, ils auront tout le confort nécessaire, un logement refait à neuf qui ne consommera pas beaucoup d'énergie. L'emplacement était important, nous voulions qu'ils soient au coeur du bourg pour s'intégrer facilement à la vie locale et bénéficier des commerces de proximité".* À la suite d'un accompagnement par le Pays Haute-Corrèze Ventadour, le projet a bénéficié de 15 000 € d'aides de Haute-Corrèze Communauté et 16 000 € par le Département.



Améliorer la performance énergétique des logements

Émilie Gérard et son mari ont acheté une maison des années 30 à l'été 2019. Pas isolée, le budget chauffage est vite devenu une question importante. *"La maison est classée F pour sa consommation d'énergie, à la limite du G. Avec les travaux d'isolation des murs extérieurs par l'intérieur, des rampants et du plancher du rez-de-chaussée, elle devrait passer en D, ce qui représente une économie de 3 500 € par an de chauffage. Nous avons pu cumuler plusieurs aides (ANAH, prime Habiter Mieux, Action logement, Département de la Corrèze) pour financer 80 % des travaux. Sans ce soutien financier, nous n'aurions pas envisagé l'isolation de la maison".*

Assurer le maintien à domicile des populations âgées ou handicapées

Claude-Giselle Mandon a 77 ans et a vécu toute sa vie dans la maison où elle est née à Bort-les-Orgues. Alors quand la maladie l'a contrainte à vivre en fauteuil roulant, il n'était pas question pour elle de quitter son logement : *"Quand j'ai été hospitalisée, une assistante sociale m'a aidée pour les travaux à faire réaliser. Elle a contacté le pays Haute-Corrèze Ventadour et grâce à Soliha (NDLR : partenaire de l'Anah), j'ai pu faire installer une douche adaptée et un monte-escalier. Outre l'accompagnement, j'ai bénéficié d'une aide financière de près de 5 000 €".* Hormis le monte-escalier qui n'était pas proposé sur le territoire, les travaux ont été réalisés par des entreprises locales.





Hameau de Lestrade à Meymac

Le cadre de vie au coeur de l'aménagement de l'espace

Un équilibre entre paysages, patrimoine et urbanisme

La qualité du cadre de vie est au coeur de l'attractivité, que ce soit auprès des habitants ou des touristes. La Haute-Corrèze a une réalité paysagère qui doit être conjuguée au regard des enjeux de développement du territoire : activités économiques, habitat... Le plan local d'urbanisme intercommunal, qui sera effectif au printemps 2022, vise à encadrer les pratiques d'urbanisme pour concilier toutes ces questions.

Des paysages à préserver

Hauts reliefs, plateaux, vallées et gorges, les paysages hauts-corréziens rappellent la prégnance de deux activités majeures : l'agriculture et la sylviculture. Cette alternance de paysages ouverts et d'autres plus fermés fait partie de l'identité paysagère du territoire. Afin de préserver des arbres remarquables, des points de vue ou des lignes de crêtes, des règles précises détermineront les emplacements et orientations des nouveaux bâtiments. Chaque zone ouverte à l'urbanisation sera réglementée pour prendre en compte ces aspects : implantations des maisons, préservation de haies, coloris des façades, des menuiseries...

Un patrimoine bâti à sauvegarder

Le petit patrimoine témoigne des activités humaines du passé liées

à l'eau (moulins, puits...), au travail (four à pain) ou encore au culte religieux (chapelles, croix, calvaires). Ces éléments représentent un atout en terme d'attractivité touristique et ont été inclus dans des périmètres de protection. Tout comme certains hameaux typiques qui ne pourront pas être dénaturés par l'arrivée de constructions neuves (cf. photo ci-dessus).

Un urbanisme raisonné

Bien que le territoire ait besoin de développer de nouveaux espaces urbanisés et des logements neufs, la priorité sera de combler les dents creuses (espaces non construits entourés de parcelles bâties). Cela permet de limiter l'effet de "mitage", c'est-à-dire l'implantation de constructions dispersées dans le paysage.

Un équilibre à trouver

Sur ces questions d'urbanisme, les services de l'État veillent au grain. Les élus locaux sont à pied d'œuvre pour trouver le bon équilibre entre préservation et urbanisation de l'espace. Le but : répondre à l'objectif d'accueillir 3 000 actifs d'ici 2030 tout en offrant un éventail de possibilités.

Chiffres clés

373 hectares à urbaniser

2800 logements à créer

900 arbres classés

51 monuments historiques



Gestion des milieux aquatiques

Préserver la ressource en eau

La Haute-Corrèze est réputée pour ses lacs et rivières. Afin de garantir une eau de qualité et répondant aux différents enjeux (eau potable, abreuvement du bétail, baignade...), Haute-Corrèze Communauté mène une politique ambitieuse pour préserver ce patrimoine naturel.

Protéger les espèces

Le territoire compte de nombreuses espèces emblématiques qui nécessitent une bonne qualité d'eau pour survivre : moule perlière, écrevisse à pattes blanches, chabot... Si la fraîcheur des cours d'eau corréziens assure une meilleure résistance aux changements climatiques, notamment l'été, l'eau reste un milieu sensible aux pollutions extérieures que nous devons protéger pour tous les usagers.



Sensibiliser les agriculteurs

"Nous travaillons à la sensibilisation des agriculteurs afin qu'ils adoptent de nouvelles pratiques, par exemple pour la conduite des pâturages ou l'abreuvement du bétail par des descentes aménagées", explique Vincent Mennessier, chef de service "eau et milieux naturels". Chaque année, près de 225 000 € sont investis par la communauté de communes pour réaliser ces travaux d'aménagements avec les agriculteurs ou pour assurer une renaturation des cours d'eau.

Rendre leurs lits naturels aux cours d'eau

Par le passé, il était courant de gratter le cours naturel de la rivière pour lui donner un tracé rectiligne. Or, on sait maintenant que ces pratiques dénaturent la qualité de l'eau, abîment les berges et érodent le lit mineur. En recréant des méandres (courbes), la force du courant est mieux répartie et permet de restaurer les habitats de la faune aquatique. En effet, les espèces ont des besoins différents : certaines aiment le fond sableux, d'autres ont besoin de petits cailloux. Si le cours d'eau est colmaté (agglomération de sables fins), elles ne survivent pas et ne jouent plus leur rôle d'épurateur de la rivière.

Combattre les algues bleues

"Quand le cycle d'auto-épuration d'une rivière est perturbé, les nutriments dépassent les seuils de tolérance des espèces et créent une pollution. C'est le cas lorsque le phosphore est en excès, il développe des cyanobactéries qui rendent la baignade impossible et rend l'eau impropre à la consommation du bétail" précise Vincent Mennessier. "Nos travaux permettent donc de rééquilibrer tous ces paramètres afin que tous les usages liés à l'eau soient possibles".

Chiffres clés

10 km restaurés en 2021

50 km déjà restaurés

20 nouveaux projets agricoles chaque année

Éviter les rejets d'eaux usées

Les eaux usées (provenant des WC, du lavabo, de la cuisine, du lave-linge...) ne peuvent pas être rejetées en l'état dans la nature, car elles sont nocives pour l'environnement. Elles doivent donc au préalable être traitées pour prévenir les risques de pollution. Dans le cas des filières individuelles (fosse septique), Haute-Corrèze Communauté conseille les usagers, vérifie le bon fonctionnement et l'entretien des filières, mais également la bonne exécution des travaux. Ces actions limitent les pollutions dues à des filières défaillantes et protègent la ressource en eau.



Le Bouchaud à Saint-Angel, dont le cours naturel a été rétabli

Anticiper les changements climatiques

Garantir un accès à l'eau pour tous



Disposer, en quantité suffisante, d'une eau de bonne qualité est un enjeu majeur pour les années à venir. Sur le territoire, une réflexion est en cours sur l'optimisation de la distribution d'eau.

Le changement climatique est inévitable, les récents épisodes de sécheresse des étés 2018 et 2019 le montrent. Le schéma directeur d'alimentation en eau potable porté par Haute-Corrèze Communauté à l'échelle de son territoire permettra de réfléchir à l'échelle du territoire pour optimiser la programmation de travaux et répartir l'eau de manière équitable sur le territoire.

Une expérience déjà réussie

En 2012, la communauté de communes du pays d'Eygurande avait lancé une démarche similaire, à plus petite échelle. Le schéma a préconisé de réduire les unités de distributions d'eau (de 6 à 3) et de mettre en service 3 stations de traitement et de reminéralisation. Les premiers travaux ont été terminés fin 2018 et ont permis de mutualiser l'eau potable entre Merlines et Eygurande. Cette dernière était en tension pour l'approvisionnement en eau potable lors des périodes

de sécheresse. Concrètement, sans les travaux, le secteur aurait manqué de 30 m³ par jour fin août 2019, ce qui aurait engendré des coupures ou des rationnements. Maintenant, l'approvisionnement est garanti pour tous.

Les usagers constataient également, avant les travaux, un problème d'acidité de l'eau. Depuis les travaux, la teneur en cuivre des boues de la station d'épuration a diminué de plus de 50 %. Premier impact : les canalisations sont moins attaquées par l'acidité. Deuxième point positif : avec le seuil précédent, plus besoin de passer par une décharge spécifique pour l'élimination des boues d'épuration (trop acides précédemment) ce qui représentait un coût énorme pour la collectivité. Désormais, une élimination par épandage agricole simple est autorisée.

L'étude durera 3 ans de 2021 à 2023. Elle est subventionnée à 80 % par les Agences de l'eau et les Départements. Tous les travaux de sectorisation (mise en place de compteurs d'antennes, de vannes...) permettant une gestion plus affinée de l'eau et une maîtrise en cas de fuites sur le réseau seront subventionnés à 80 %

Une 3^{ème} plage Pavillon bleu

Cette année, la **plage du Mauiry sur le lac de la Triouzoune à Liginic** vient rejoindre le palmarès des Pavillons bleus déjà existants sur le territoire : la **plage de Neuvic** (en face de celle du Mauiry) et le **lac de Sèchemailles à Ambrugeat-Meymac**.

Depuis 1985, le Pavillon bleu valorise les communes et les ports de plaisance qui mènent de façon permanente une politique de développement touristique durable. Garant d'une **bonne qualité environnementale**, le Pavillon bleu véhicule une image positive dynamique auprès des résidents comme des visiteurs. En ce sens, il favorise aussi une **prise de conscience générale envers un comportement plus respectueux de la nature et de ses richesses**.



Pour obtenir le fameux label, le site doit disposer d'un certain nombre d'équipements permettant de minimiser les impacts de la fréquentation touristique : **poubelles de tri** (pour valoriser les déchets), **sanitaires** (pour garder une eau de baignade de qualité). La **sécurité et l'accessibilité à la baignade** pour tous sont également prises en compte, tout comme **l'information sur la qualité de l'eau de baignade et sur la faune et la flore locales**.



Pour un temps libre 100 % vivant !

Révéler le potentiel



La Haute-Corrèze fourmille d'initiatives et d'acteurs locaux, d'actions et de projets de valorisation du territoire. La communauté de communes porte plusieurs projets de mise en valeur de sites et activités afin de faciliter leur découverte et leur pratique. Elle aide également les forces vives en leur apportant conseil, soutien, accompagnement et visibilité.

Valoriser les sites phares

Réaménager, entretenir et valoriser l'existant

L'objectif de la collectivité est de donner de la lisibilité à des sites phares, symboles du patrimoine naturel ou immatériel, de donner envie de les découvrir.

Plusieurs sites touristiques sont en cours de réaménagement avec les partenaires locaux. Le sentier du facteur Gorsse à Sornac sera inauguré le 16 juillet prochain (cf. page suivante). Le site de Saint-Nazaire, sur la Dordogne, sera sécurisé et mis en découverte pour le visiteur à l'été 2022. D'autres projets permettront la valorisation des sites archéologiques (les Cars et les Pièces Grandes), de lieux emblématiques de la vallée de la Dordogne (site des Orgues et de Port-Dieu). Avec l'entretien de huit sites d'interprétation du patrimoine, 1500 km de circuits VTT

et 900 km de randonnées pédestres, Haute-Corrèze Communauté mise sur les activités de pleine nature pour dynamiser une offre mêlant sport, patrimoine et loisirs. D'autres actions sont menées sur des équipements tels que le développement du golf à Neuvic ou encore la création régulière de nouveaux ateliers du parc acrobatique Diège Aventures à Mestes.



Retrouvez l'ensemble des circuits de randonnée communautaires (pédestre ou VTT) sur les cartes disponibles dans les bureaux d'information touristique.

Travailler en partenariat

Mettre en réseau et accompagner

Haute-Corrèze Communauté apporte un soutien technique, financier et humain aux associations structurantes et aux communes désireuses de valoriser le patrimoine ou participer à l'animation de la vie locale.

(Haute-Corrèze, Haute-Dordogne et Vézère Monédières) permet d'apporter un encadrement professionnel sur les activités proposées aux jeunes publics, clubs sportifs et clientèles touristiques.

Coanimer

Accompagner et compléter plutôt que créer seul, Haute-Corrèze Communauté a fait le choix de la coanimation en appui des dynamiques qui émergent sur le territoire (festivals, inaugurations, anniversaires...). C'est dans cet esprit qu'une dizaine d'événements, fruits de partenariats, seront proposées (cf. programme estival p. 27) et que deux expositions itinérantes sillonneront le territoire (une autour des fouilles archéologiques, du côté de Bort et Margerides et une autour des gabares entre Ussel et Spontour).



Fin 2019, les premiers ateliers du SIP (schéma d'interprétation du patrimoine) ont permis aux participants de se rencontrer, d'échanger et dégager des axes de travail en commun. Le SIP s'est construit avec 80 acteurs et dès cet été, les premières manifestations verront le jour. Côté loisirs, le travail avec les trois Stations Sports Nature

Un projet de création de voies vertes

Crédit photo : OT Sumène Artense



Une voie verte est un itinéraire cyclable sécurisé car aménagé sur des voies éloignées de la circulation automobile, le plus souvent sur une ancienne voie de chemin de fer ou un chemin de halage. Sur le territoire, trois itinéraires sont à l'étude dont le premier devrait voir le jour en 2023 entre Bort-les-Orgues et Mauriac sur 30 km (dont 18 existent déjà autour d'Ydes et Mauriac). L'objectif : développer une nouvelle offre touristique en misant sur les déplacements doux et attirer davantage de vacanciers amoureux du grand air.

Les deux autres tracés à l'étude concernent un trajet Ussel-La Courtine et l'autre de Merlines à Montluçon.

Une vie associative riche et variée

Que ce soit dans le domaine sportif, culturel, social, éducatif, environnemental, les associations favorisent la création de lien social, jouent un rôle essentiel dans l'épanouissement de la population et l'animation de la vie locale. Ce vivier associatif contribue à l'attractivité du territoire et c'est pour cela que Haute-Corrèze Communauté leur apporte un soutien financier. En 2020, près de 400 000 euros ont été versés à des associations locales et près de 300 000 euros ont été attribués à des partenaires institutionnels (parc naturel régional de Millevaches en Limousin, pays d'art et d'histoire...).



Des équipements de loisirs de qualité

Une médiathèque repensée



Le site d'Ussel, construit en 2001, étonne souvent par son architecture évoquant un livre ouvert. Malgré cela, le bâtiment a mal vieilli et subit régulièrement des infiltrations qui mettent en danger les collections. Afin de préserver les ouvrages et d'assurer un service de qualité, tant pour le personnel que pour les usagers, un travail va être effectué en 2021 pour repenser le lieu. Cette réflexion sera également l'occasion d'adapter la médiathèque aux changements des usages des dernières années en proposant une nouvelle offre.

Un centre aquarécréatif



À Ussel, le centre aquarécréatif s'étend sur plus de 800 m² : un bassin sportif, un bassin ludique, une fosse grande profondeur avec mur d'escalade et Bimb Gliss, un Splash Pad pour les plus petits. Sur place, une zone bien-être propose jacuzzi, fontaine à glace, sanarium, douches sensorielles et chemin de galets. À l'extérieur, une plage minérale et végétale est à disposition.

Haute-Corrèze Communauté a apporté un soutien financier à la création du centre aquarécréatif via un fonds de concours de 800 000 €.



Jimmy Condaminas, des idées plein la tête



Si depuis une dizaine d'années ce jeune acteur réalisateur de 29 ans s'est installé en région parisienne, c'est en Haute-Corrèze, à Merlines, que ses racines sont ancrées. Il nous dévoile les coulisses du tournage de "Lou", son dernier court métrage disponible en ligne gratuitement et présenté lors du Nikon Film Festival.

À seulement 29 ans vous avez un parcours d'acteur/réalisateur bien étoffé. Racontez-nous votre découverte et votre passion du 7^{ème} art.

J'ai fait mes premiers pas sur scène dès mon plus jeune âge au sein de la troupe de théâtre du Caméléon pendant quatre ans. Pendant la même période, avec mon frère, nous avons commencé à réaliser des courts métrages amateurs tournés avec un caméscope et des amis.

En 2012, je décide que cette passion dévorante deviendrait mon métier et j'intègre Acting International, une école d'acteur professionnelle sur Paris. L'année suivante, je participe à différents projets étudiants, rejoins une troupe de théâtre parisienne et j'obtiens le rôle principal pour mon premier tournage professionnel.

À la suite de cela, je réalise mon premier court-métrage dans lequel j'incarne le rôle principal. Diplômé de mon école, je décroche des rôles récurrents pour plusieurs web-séries, et en parallèle, je poursuis le tournage de plusieurs courts et moyens métrages.

Vous avez présenté "Lou" au Nikon Film Festival et avez obtenu la 284^{ème} place sur 1673 au clas-

sement public. Pouvez-vous nous raconter ce thriller de 2 minutes et 20 secondes mêlant tension et douceur ?

J'incarne un livreur qui se retrouve malgré lui enfermé dans un appartement avec un tueur cagoulé. Il tente de se faire petit et de se dissimuler comme il peut. Il trouve un téléphone mais ne dispose que d'un seul numéro de téléphone à contacter pour espérer s'en sortir sain et sauf. C'est là qu'intervient "Lou" une interlocutrice de seulement quatre ans à la voix si douce. Il va devoir déployer tout un tas de stratégies ludique pour garder son attention afin d'entrevoir son salut.

Comment s'est porté votre choix pour incarner la voix de "Lou" ?

J'ai procédé à un casting pendant le premier confinement et la tâche ne fut pas aisée car j'ai pu auditionner des actrices compétentes mais dont la voix ne collait pas avec l'esprit contrasté à la situation que je souhaitais donner à "Lou".

C'est alors qu'un couple a trouvé mon annonce sur les réseaux sociaux et a décidé de faire passer l'essai à leur fille (au téléphone) en lisant un texte donné. J'ai été épaté par le naturel et l'aisance de



Daphné, cette petite fille de 6 ans qui incarne "Lou". Nous ne nous sommes encore jamais rencontrés mais dès que la situation sanitaire le permettra, nous nous rencontrerons.

Quelles difficultés liées à la crise sanitaire avez-vous rencontrées pour ce film ?

L'organisation fut complexe pour respecter les règles sanitaires en vigueur et le couvre-feu. Pour ces raisons, l'équipe fut réduite au minimum et le décor n'est autre que mon propre appartement parisien. Toute l'équipe fut efficace et nous avons pu boucler le tournage en deux jours.

En ce qui concerne la voix de "Lou", les parents de Daphné ont été très disponibles et compréhensifs pour enregistrer ses répliques (à distance), je leur dois beaucoup. Même chose avec mon compositeur et mon *sound-designer*, nous avons travaillé exclusivement à distance.

Quels sont vos projets pour la suite, pour le réalisateur et pour l'acteur ?

Je travaille actuellement à l'écriture de deux courts-métrages abordant des thématiques différentes sur lesquelles je ressens le besoin de m'exprimer. Pour ma part, j'écris et réalise uniquement dans le but de créer des rôles que je souhaite explorer. Je suis acteur avant tout, mais de mon point de vue, ce processus créatif est nécessaire pour avoir une vue d'ensemble.

Vous êtes installé sur Paris pour votre métier et pour les contacts mais quand on vous parle de Haute-Corrèze, qu'est-ce que cela évoque chez vous ?

J'ai grandi à Merlines jusqu'à mes 20 ans avant de partir pour la capitale, c'est là que se trouvent tous mes souvenirs de jeunesse. Mes parents y habitent toujours, j'ai la chance d'avoir ce pied-à-terre qui fait toute la différence. Je suis très heureux d'être à Paris pour exercer ce métier dont j'ai toujours rêvé mais, pouvoir revenir à mes racines, dans ma maison, et prendre du recul au calme, ça n'a pas de prix. La Haute-Corrèze restera toujours ma madeleine de Proust.



La Haute-Corrèze restera toujours ma madeleine de Proust.

Découvrir

Le pitch

Un homme enfermé avec un intrus hostile n'a qu'un numéro joignable pour s'en sortir. Le problème ? Son interlocuteur n'a que 4 ans. Le seul moyen de capter son attention va être de faire passer la situation pour un jeu.

Pour visionner le court-métrage "Lou" sur le site du Nikon Film Festival :

<https://www.festivalnikon.fr/video/2020/1127>

+ d'infos

<https://jimconda.wixsite.com/acteur>

jim_conda@gmail.com



Fast and curious :

Retrouvez les réponses de Jimmy Condaminas en **vert**

- **argentine** ou **numérique**
- **ville** ou **campagne**
- **comédie** ou **fantastique**
- **Ben Stiller** ou **Jean Reno**



En collaboration avec  **TOURISME
HAUTE-CORRÈZE**
Tous allez vous plaire !

Le viaduc des rochers noirs



L'attractivité de la Haute-Corrèze passait, il y a de cela un siècle, par le chemin de fer, et donc le viaduc des rochers noirs.

92 mètres. C'est la hauteur qui sépare le tablier du viaduc des rochers noirs de la rivière Luzège. Nous sommes à Soursac. C'est entre cette commune et celle de Lapleau que la Compagnie des Tramways de la Corrèze a bâti cet ouvrage d'art qui attire aujourd'hui des milliers de visiteurs.

Enjamber la Luzège

Au début du 19^{ème} siècle, pour désenclaver la région, les élus entendent installer des chemins de fer, et dessinent le tracé du Trans-

corrèzien, dont la ligne qui doit relier Ussel à Tulle, via les campagnes. Oui mais voilà, il faut enjamber la Luzège. L'idée d'un pont suspendu à la manière de l'architecte Gisclard émerge. Entre 1911 et 1913, la société Arnaudin construit l'édifice et perce un tunnel de 140 mètres dans le granit, côté Soursac.

Jusqu'en 1959, les trains circulent sur le viaduc. Aujourd'hui propriété du Département, il est classé aux Monuments historiques, mais n'est plus accessible. En 2020, l'ouvrage d'art est reconnu par la Mission Bern et la Fondation du patrimoine. Aujourd'hui le site fait l'objet d'une étude de revalorisation par ses sites environnants, projet suivi par le Conseil Départemental de la Corrèze et le syndicat du pays

Haute-Corrèze Ventadour.

Un parcours pour découvrir le site

Au pied de l'édifice, côté Lapleau, le visiteur est immédiatement plongé dans l'histoire du viaduc, qui se dresse encore fièrement aujourd'hui, suspendu entre deux falaises. Il est encore possible de se rendre jusqu'à son entrée.

Sur la gauche, près du parking, un sentier descend à pic jusqu'à une passerelle himalayenne pour rejoindre l'autre versant. Justement, côté Soursac, il est encore possible d'emprunter le tunnel éclairé et sonorisé. Frissons garantis !

Pour en savoir plus :
tourisme-hautecorreze.fr
Tél : 05 19 60 00 30

Tout l'été, poésie et musique habitent le patrimoine de la Haute-Corrèze

ARCHÉO VIVANTE

Du site archéologique des Cars à celui des Pièces Grandes, l'antiquité revit !

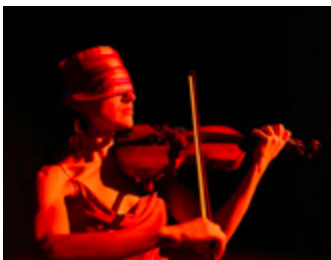


mardi 13 juillet à 18h – apéro visite concert – site des Cars – Farem Tot Petar
mercredi 21 juillet à 15h – balade contée – site des Cars – Voyageurs immobiles
vendredi 30 juillet à 18h – apéro visite concert – site des Pièces Gdes – Farem Tot Pe-tar
mercredi 11 août à 15h – balade contée – site des Cars – D'une rive à l'autre
vendredi 20 août à 18h – apéro visite concert – site des Cars – Ben

// **exposition** "Souviens-toi, l'été aux Pièces Grandes"

ÉCHOS DU PLATEAU

Du sentier du facteur Gorsse à l'étang de Méouze, le Plateau résonne quand des festivals s'en emparent !



vendredi 16 juillet à 18h – inauguration concert – Sornac – Casa de Pedro – avec le festival Millesources & Dordogne

lundi 09 août à 18h – théâtre et autres animations – étang de Méouze – La Traversée d'Alice – avec le festival de La Luzège

70 ANS, LA DORDOGNE

À l'occasion des 70 ans du barrage de Bort, s'animent les bords de la Dordogne !



dimanche 18 juillet à 20h30 – spectacle musical – Port-Dieu – les Mots enfouis

lundi 19 juillet à 17h30 & 20h30 – spectacle musical – Port-Dieu – les Mots enfouis

mardi 20 juillet "journée gabaresque" – Spontour – animations et les Mots enfouis

mercredi 21 juillet à 19h – spectacle musical – château de Val – les Mots enfouis


// **exposition** "La gabare de Spontour"

C'EST MA TOURNÉE !

mardi 6 juillet à 19h – concert – Saint-Etienne-aux-Clos – Lucien Chéenne


jeudi 15 juillet à 19h – concert – Magnat l'Étrange - groupe surprise !



 **Ussel** | 11 juin
6 août

Michel Chadeyron
un photographe à Ussel

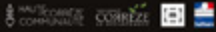
EXPOSITION



Centre Culturel Jean Ferrat
Place Verdun / 14h-17h sauf samedi et dimanche

Galerie du Musée
18 rue Michelet / 14h-18h sauf mardi et dimanche

Rens. : 05 55 72 54 69
Mail : musee@ussel19.fr
CultureUssel



11^{ÈME} Signé NATURE  16-17-18
JUILLET
2021
FESTIVAL PHOTO & NATURE



à **ST-ETIENNE AUX CLOS (19)** ENTRÉE LIBRE
et Savennes (63) www.festivalsignenature.com 10H - 19H

© Canale GAMARD



 HAUTE-CORRÈZE
COMMUNAUTÉ

APPEL À PARTICIPATION
"Oh la vache, une expo !"

Veau, vache,
cochon : partagez
vos photos !*

1^{er} juillet
> **31 août**



*Une sélection
sera exposée à la
médiathèque

Médiathèque intercommunale
24 avenue Camot 19200 Ussel
Info : 05 55 72 31 47 ou www.hccmediatheque.fr
Envoi des photos à mediatheque.ussel@hautecorrezecommunaute.fr

Les mots enfouis

PORT-DIEU
DIM 18 JUIL
20h30

LUN 19 JUIL
17h30
20h30

SPONTOUR
MAR 20 JUIL
21h

CHÂTEAU DE VAL
MER 21 JUIL
21h

spectacle musical
par JP. Mader et P. Monnier
sur chaque date : rencontres, animations,
buvette, petite restauration

Gratuit
Réservation obligatoire
05 15 60 00 30
www.bortlesorgues70ans.fr





www.hautecorrezecommunaute.fr

